

КРАСНОДАРСКИЙ КРАЙ
ЛЕНИНГРАДСКИЙ РАЙОН
АДМИНИСТРАЦИЯ ОБРАЗЦОВОГО СЕЛЬСКОГО ПОСЕЛЕНИЯ
ЛЕНИНГРАДСКОГО РАЙОНА

ПОСТАНОВЛЕНИЕ

26 февраля 2016 года

№ 33

п.Образцовый

**Об утверждении административного регламента по
предоставлению муниципальной услуги «Предварительное
согласование
предоставления земельного участка»**

В целях регламентации административных процедур и административных действий при предоставлении муниципальной услуги «Предварительное согласование предоставления земельного участка» в соответствии с Федеральным законом от 27 июля 2010 года № 210-ФЗ «Об организации предоставления государственных и муниципальных услуг», Земельным кодексом Российской Федерации, постановляю:

1. Утвердить административный регламент по предоставлению муниципальной услуги «Предварительное согласование предоставления земельного участка» (приложение).

2. Контроль за выполнением настоящего постановления оставляю за собой.

3. Постановление вступает в силу со дня его обнародования.

Глава
Образцового сельского поселения
Ленинградского района
О.В.Цымбал

ПРИЛОЖЕНИЕ
УТВЕРЖДЕН
постановлением администрации
Образцового сельского поселения
Ленинградского района
от 26.02.2016 г. № 33

**АДМИНИСТРАТИВНЫЙ РЕГЛАМЕНТ
ПО ПРЕДОСТАВЛЕНИЮ МУНИЦИПАЛЬНОЙ УСЛУГИ
«Предварительное согласование предоставления земельного участка»**

Раздел 1. ОБЩИЕ ПОЛОЖЕНИЯ

1.1. Административный регламент по предоставлению муниципальной услуги «Предварительное согласование предоставления земельного участка» (далее - административный регламент) определяет сроки и последовательность действий (административные процедуры) при предоставлении муниципальной услуги (далее - муниципальная услуга).

Административный регламент разработан в целях повышения качества предоставления и доступности муниципальных услуг и создания комфортных условий для получателей муниципальных услуг.

1.2. Круг заявителей.

Получателями муниципальной услуги (далее - заявители) являются:

- физические или юридические лица, либо их уполномоченные представители.

1.3. Порядок информирования о муниципальной услуге.

Информирование о предоставлении муниципальной услуги, в том числе о местонахождении и графике работы муниципального бюджетного учреждения «Многофункциональный центр предоставления государственных и муниципальных услуг» (далее - МФЦ) и Администрации Образцового сельского поселения Ленинградского района (далее – Администрация), осуществляется:

1.3.1. В МФЦ:

- при личном обращении;

- посредством Интернет-сайта - www.Len_mfc@mail.ru; www.lenmfc.ru;

- телефона – 8(86145) 37898

1.3.2. В Администрации:

в устной форме при личном обращении;

с использованием телефонной связи;

по письменным обращениям.

1.3.3. Посредством размещения информации на официальном Интернет-портале администрации Образцового сельского поселения Ленинградского района, адрес официального сайта - www.obrazcovoe.ru .

1.3.4. Посредством размещения информации в федеральной государственной информационной системе «Единый портал государственных и муниципальных услуг (функций)»: www.gosuslugi.ru (далее – Портал).

1.3.5. Посредством размещения информационных стендов в МФЦ и Администрации.

1.4. Консультирование по вопросам предоставления муниципальной услуги осуществляется бесплатно.

Специалист, осуществляющий консультирование (посредством телефона или лично) по вопросам предоставления муниципальной услуги, должен корректно и внимательно относиться к заявителям.

При консультировании по телефону специалист должен назвать свою фамилию, имя и отчество, должность, а затем в вежливой форме четко и подробно проинформировать обратившегося по интересующим его вопросам.

Если специалист не может ответить на вопрос самостоятельно, либо подготовка ответа требует продолжительного времени, он может предложить обратившемуся лицу обратиться письменно либо назначить другое удобное для заинтересованного лица время для получения информации.

Рекомендуемое время для телефонного разговора не более 10 минут, личного устного информирования - не более 20 минут.

Индивидуальное письменное информирование (по электронной почте) осуществляется путем направления электронного письма на адрес электронной почты заявителя и должно содержать четкий ответ на поставленные вопросы.

1.5. Информационные стенды, размещенные в МФЦ и Администрации участвующих в предоставлении муниципальной услуги, должны содержать:

- режим работы, адреса МФЦ и Администрации предоставляющих муниципальную услугу;
- адрес официального Интернет-портала Администрации, адрес электронной почты Администрации;
- почтовые адреса, телефоны, фамилии руководителей МФЦ и Администрации, предоставляющих муниципальную услугу;
- порядок получения консультаций о предоставлении муниципальной услуги;
- порядок и сроки предоставления муниципальной услуги;
- образцы заявлений о предоставлении муниципальной услуги и образцы заполнения таких заявлений;
- перечень документов, необходимых для предоставления муниципальной услуги;
- основания для отказа в приеме документов, необходимых для предоставления муниципальной услуги;
- досудебный (внесудебный) порядок обжалования решений и действий (бездействия) органа, предоставляющего муниципальную услугу, и органа, участвующего в предоставлении муниципальной услуги, а также их должностных лиц и муниципальных служащих;
- иную информацию, необходимую для получения муниципальной услуги.

Такая же информация размещается на официальном Интернет-портале администрации Образцового сельского поселения Ленинградского района (- www.obrazcovoe.ru) и сайте МФЦ (www.lenmfc.ru).

1.6. Информация о местонахождении и графике работы уполномоченных органов и адреса их местонахождения:

Муниципальное бюджетное учреждение «Многофункциональный центр предоставления государственных и муниципальных услуг» муниципального образования Ленинградский район - 353740, станция Ленинградская, улица Красная, 136, А.

Электронный адрес	Len_mfc@mail.ru
Официальный сайт	www.lenmfc.ru
Телефон	8(86145) 3-78-98
Факс	8(86145) 3-78-98

График приема граждан по вопросам предоставления муниципальной услуги в МФЦ:

День недели	Время приема заявлений документов заявителей	Время выдачи запрашиваемых документов (мотивированных отказов) заявителям	Время обработки и учета обращений заявителей
Понедельник, вторник, четверг	с 8-00 до 18-00	с 8-00 до 18-00	с 8-00 до 18-00
Среда	с 8-00 до 20-00	с 8-00 до 20-00	с 8-00 до 20-00
Пятница	с 8-00 до 16-00	с 8-00 до 16-00	с 8-00 до 16-00
Суббота	с 8-00 до 13.00	с 8-00 до 13.00	с 8-00 до 13.00

Адрес местонахождения исполнителя муниципальной услуги:

Администрация Образцового сельского поселения Ленинградского района – 353752, Краснодарский край, Ленинградский район, поселок Образцовый, улица Октябрьская, дом 10.

Электронный адрес	admobrazcovoe@mail.ru
Телефон	8 (86145) 5-53-23
Факс	8 (86145) 5-53-23

График приема граждан по вопросам предоставления муниципальной услуги в Администрации:

День недели	Время приема граждан
Понедельник	8.00-16.12 (перерыв 12.00-13.00)
Вторник	8.00-16.12 (перерыв 12.00-13.00)
Среда	8.00-16.12 (перерыв 12.00-13.00)
Четверг	8.00-16.12 (перерыв 12.00-13.00)
Пятница	8.00-16.12 (перерыв 12.00-13.00)

Раздел 2. СТАНДАРТ ПРЕДОСТАВЛЕНИЯ МУНИЦИПАЛЬНОЙ УСЛУГИ

2.1. Наименование Муниципальной услуги: «Предварительное согласование предоставления земельного участка».

2.2. Предоставление муниципальной услуги осуществляется Администрацией (ответственный исполнитель) при участии:

- Ленинградского отдела Управления Федеральной службы государственной регистрации, кадастра и картографии по Краснодарскому краю;
- Межрайонной налоговой инспекции ФНС России № 12 по Краснодарскому краю;
- Ленинградского отдела филиала Федерального государственного бюджетного учреждения «Федеральная кадастровая палата Росреестра» по Краснодарскому краю;
- Управления архитектуры и градостроительства администрации муниципального образования Ленинградский район.

2.4. Описание результата предоставления муниципальной услуги.

Результатом предоставления муниципальной услуги является: постановление о предварительном согласовании предоставления земельного участка (далее – постановление);

уведомление об отказе в предоставлении муниципальной услуги.

2.5. Срок предоставления муниципальной услуги.

Срок предоставления муниципальной услуги составляет не более 30 дней со дня принятия заявления и прилагаемых документов.

2.6. Правовые основания для предоставления муниципальной услуги.

2.6.1. Исполнение муниципальной услуги осуществляется в соответствии с:

- Конституцией Российской Федерации;
- Земельным кодексом Российской Федерации;
- Федеральным законом от 25 октября 2001 года № 137-ФЗ «О введении в действие Земельного кодекса Российской Федерации»;
- Федеральным законом от 27 июля 2010 года № 210-ФЗ «Об организации предоставления государственных и муниципальных услуг»;
- постановлением Правительства Российской Федерации от 16 мая 2011 года - № 373 «О разработке и утверждении административных регламентов исполнения государственных функций и административных регламентов

предоставления государственных услуг»;

- постановлением Правительства Российской Федерации от 13 февраля 2006 года № 83 «Об утверждении Правил определения и предоставления технических условий подключения объекта капитального строительства к сетям инженерно-технического обеспечения и Правил подключения объекта капитального строительства к сетям инженерно-технического обеспечения»;

- Законом Краснодарского края от 5 ноября 2002 года № 532-КЗ «Об основах регулирования земельных отношений в Краснодарском крае»;

- Приказом Министерства экономического развития РФ от 14 января 2015 года № 7 «Об утверждении порядка и способов подачи заявлений об утверждении схемы расположения земельного участка или земельных участков на кадастровом плане территории, заявления о проведении аукциона по продаже земельного участка, находящегося в государственной или муниципальной собственности, или аукциона на право заключения договора аренды земельного участка, находящегося в государственной или муниципальной собственности, заявления о предварительном согласовании предоставления земельного участка, находящегося в государственной или муниципальной собственности, заявления о предоставлении земельного участка, находящегося в государственной или муниципальной собственности, и заявления о перераспределении земель и (или) земельных участков, находящихся в государственной или муниципальной собственности, и земельных участков, находящихся в частной собственности, в форме электронных документов с использованием информационно-телекоммуникационной сети «Интернет», а также требований к их формату».

2.7. Исчерпывающий перечень документов, необходимых в соответствии с нормативными правовыми актами для предоставления муниципальной услуги.

2.7.1. Для предоставления муниципальной услуги заявитель, предоставляет следующие документы:

- 1) заявление по установленной форме (приложение № 2);
- 2) документ, удостоверяющий личность заявителя (заявителей), являющегося физическим лицом;
- 3) учредительные документы юридического лица (при обращении юридического лица);
- 4) документ, удостоверяющий права (полномочия) представителя физического или юридического лица;
- 5) документы, подтверждающие право заявителя на приобретение земельного участка без проведения торгов и предусмотренные перечнем, установленным уполномоченным Правительством Российской Федерации федеральным органом исполнительной власти, за исключением документов, которые должны быть представлены в уполномоченный орган в порядке межведомственного информационного взаимодействия (копии (оригиналы для ознакомления));
- 6) схема расположения земельного участка (оригинал) в случае, если испрашиваемый земельный участок предстоит образовать и отсутствует проект межевания территории, в границах которой предстоит образовать такой земельный участок;
- 7) проектная документация лесных участков в случае, если подано заявление о предварительном согласовании предоставления лесного участка (оригинал);
- 8) подготовленные некоммерческой организацией, созданной гражданами, списки её членов (оригинал) в случае, если подано заявление о предварительном согласовании предоставления земельного участка или о предоставлении земельного участка в безвозмездное пользование указанной организации для ведения огородничества или садоводства.

2.8. Заявление и сканированные копии документов, указанные в пункте 2.7.1., могут быть поданы заявителем в электронной форме после регистрации в федеральной государственной информационной системе «Единый портал государственных и муниципальных услуг».

2.9. Исчерпывающий перечень документов, необходимых в соответствии с нормативными правовыми актами для предоставления муниципальной услуги, которые находятся в распоряжении государственных органов, органов местного самоуправления и иных органов и организаций, участвующих в предоставлении муниципальной услуги и которые заявитель вправе представить (предоставляемые в рамках межведомственного взаимодействия).

2.9.1. Документами для предоставления муниципальной услуги, которые находятся в распоряжении государственных органов, органов местного самоуправления и иных органов и организаций, участвующих в предоставлении муниципальной услуги (предоставляемые в рамках межведомственного взаимодействия) являются:

1) Выписка из Единого государственного реестра юридических лиц оригинал в случае, если обращается юридическое лицо;

2) Выписка из Единого государственного реестра индивидуальных предпринимателей оригинал в случае, если обращается индивидуальный предприниматель.

2.10. Указанные в пункте 2.9.1. документы могут быть представлены по собственной инициативе заявителем самостоятельно.

2.11. В целях получения муниципальной услуги заявители обращаются с заявлением и приложенными к нему документами:

1) в МФЦ;

2) в Администрацию;

3) через Портал.

Заявление и необходимые документы могут подаваться Заявителем в виде бумажных или электронных документов.

Предоставление копий документов не допускается.

Копии документов, направляемых по почте, требуют обязательного нотариального заверения.

Электронные документы оформляются с применением электронной цифровой подписи и направляются через Портал.

2.12. Запрещается требовать от заявителя:

представления документов и информации или осуществления действий, представление или осуществление которых не предусмотрено нормативными правовыми актами, регулирующими отношения, возникающие в связи с предоставлением муниципальной услуги;

представления документов и информации, которые в соответствии с нормативными правовыми актами Российской Федерации, нормативными правовыми актами Краснодарского края и муниципальными правовыми актами находятся в распоряжении государственных органов, органов местного самоуправления и (или) подведомственных государственным органам и органам местного самоуправления организаций, участвующих в предоставлении муниципальных услуг, за исключением документов, указанных в [части 6 статьи 7](#) Федерального закона от 27 июля 2010 N 210-ФЗ «Об организации предоставления государственных и муниципальных услуг».

2.13. Исчерпывающий перечень оснований для отказа в приеме документов, необходимых для предоставления муниципальной услуги.

К таким основаниям относятся:

- подача заявления лицом, не уполномоченным совершать такого рода действия;

- истечение срока действия предоставляемых документов;
- представление заявителем документов, оформленных не в соответствии с установленным порядком (наличие исправлений, серьезных повреждений, не позволяющих однозначно истолковать их содержание, отсутствие обратного адреса, отсутствие подписи, печати (при наличии)).

О наличии оснований для отказа в приеме документов заявителя информирует специалист Администрации либо работник МФЦ (в случае обращения заявителя в МФЦ), ответственный за прием документов, объясняет заявителю содержание выявленных недостатков в предоставленных документах и предлагает принять меры по их устранению.

Заявитель вправе отозвать заявление, обратившись с соответствующим заявлением в Администрацию или МФЦ (в случае обращения заявителя в МФЦ). В этом случае документы, представленные заявителем вместе с заявлением, в полном объеме в течение 5 рабочих дней подлежат возврату заявителю.

2.14. Исчерпывающий перечень оснований для приостановления предоставления муниципальной услуги.

В случае если на дату поступления заявления о предварительном согласовании предоставления земельного участка, образование которого предусмотрено приложенной к этому заявлению схемой расположения земельного участка, на рассмотрении находится представленная ранее другим лицом схема расположения земельного участка и местоположение земельных участков, образование которых предусмотрено этими схемами, частично или полностью совпадает, принимается решение о приостановлении срока рассмотрения поданного позднее заявления о предварительном согласовании предоставления земельного участка и заявителю сообщается о принятом решении.

Срок рассмотрения поданного позднее заявления о предварительном согласовании предоставления земельного участка приостанавливается до принятия решения об утверждении направленной или представленной ранее схемы расположения земельного участка или до принятия решения об отказе в утверждении указанной схемы.

2.15. Исчерпывающий перечень оснований для отказа в предоставлении муниципальной услуги.

2.15.1. В предоставлении муниципальной услуги может быть отказано по следующим основаниям:

2.15.1.1. Схема расположения земельного участка, приложенная к заявлению о предварительном согласовании предоставления земельного участка, не может быть утверждена по следующим основаниям:

1) несоответствие схемы расположения земельного участка её форме, которая осуществляется в форме документа на бумажном носителе, требования к формату схемы расположения земельного участка при подготовке схемы расположения земельного участка в форме электронного документа, требования к подготовке схемы расположения земельного участка устанавливаются уполномоченным Правительством Российской Федерации федеральным органом исполнительной власти;

2) полное или частичное совпадение местоположения земельного участка, образование которого предусмотрено схемой его расположения, с местоположением земельного участка, образуемого в соответствии с ранее принятым решением об утверждении схемы расположения земельного участка, срок действия которого не истёк;

3) при разработке схемы расположения земельного участка не соблюдены следующие требования к образуемым земельным участкам:

а) предельные (максимальные и минимальные) размеры земельных участков, в отношении которых в соответствии с законодательством о градостроительной деятельности устанавливаются градостроительные регламенты, определяются такими градостроительными регламентами;

б) предельные (максимальные и минимальные) размеры земельных участков, на которые действие градостроительных регламентов не распространяется или в отношении которых градостроительные регламенты не устанавливаются, определяются в соответствии с Земельным кодексом, другими федеральными законами;

в) границы земельных участков не должны пересекать границы муниципальных образований и (или) границы населённых пунктов;

г) не допускается образование земельных участков, если их образование приводит к невозможности разрешённого использования расположенных на таких земельных участках объектов недвижимости;

д) образование земельных участков не должно приводить к вклиниванию, вкрапливанию, изломанности границ, чересполосице, невозможности размещения объектов недвижимости и другим препятствующим рациональному использованию и охране земель недостаткам, а также нарушать требования, установленные Земельным кодексом, другими федеральными законами;

е) не допускается раздел, перераспределение или выдел земельных участков, если сохраняемые в отношении образуемых земельных участков обременения (ограничения) не позволяют использовать указанные земельные участки в соответствии с разрешённым использованием;

ж) не допускается образование земельного участка, границы которого пересекают границы территориальных зон, лесничеств, лесопарков, за исключением земельного участка, образуемого для проведения работ по геологическому изучению недр, разработки месторождений полезных ископаемых, размещения линейных объектов, гидротехнических сооружений, а также водохранилищ, иных искусственных водных объектов;

4) несоответствие схемы расположения земельного участка утверждённому проекту планировки территории, землеустроительной документации, положению об особо охраняемой природной территории;

5) расположение земельного участка, образование которого предусмотрено схемой расположения земельного участка, в границах территории, для которой утверждён проект межевания территории.

2.15.1.2. Земельный участок, который предстоит образовать, не может быть предоставлен заявителю по следующим основаниям:

1) с заявлением о предоставлении земельного участка обратилось лицо, которое в соответствии с земельным законодательством не имеет права на приобретение земельного участка без проведения торгов;

2) указанный в заявлении о предоставлении земельного участка земельный участок предоставлен на праве постоянного (бессрочного) пользования, безвозмездного пользования, пожизненного наследуемого владения или аренды, за исключением случаев если с заявлением о предоставлении земельного участка обратился обладатель данных прав или подано заявление о предоставлении земельного участка гражданином и юридическими лицом для сельскохозяйственного, охотхозяйственного, лесохозяйственного и иного использования, не предусматривающего строительства зданий, сооружений, если такие земельные участки включены в утверждённый в установленном Правительством Российской Федерации порядке перечень земельных участков, предоставленных для нужд обороны и безопасности и временно не используемых для указанных нужд, на срок не более чем пять лет;

3) указанный в заявлении о предоставлении земельного участка земельный участок предоставлен некоммерческой организации, созданной гражданами для ведения огородничества, садоводства, дачного хозяйства или комплексного освоения территории в целях индивидуального жилищного строительства, за исключением случаев обращения с заявлением члена этой некоммерческой организации либо этой некоммерческой организации, если земельный участок относится к имуществу общего пользования;

4) на указанном в заявлении о предоставлении земельного участка земельном участке расположены здание, сооружение, объект незавершённого строительства, принадлежащие гражданам или юридическим лицам, за исключением случаев, если сооружение (в том числе сооружение, строительство которого не завершено) размещается на земельном участке на условиях сервитута или на земельном участке размещён объект, размещение которого может осуществляться на землях или земельных участках, находящихся в государственной или муниципальной собственности, без предоставления земельных участков и установления сервитутов (за исключением нестационарных торговых объектов и рекламных конструкций на землях или земельных участках, находящихся в государственной или муниципальной собственности), устанавливаются Правительством Российской Федерации. Порядок и условия размещения указанных объектов устанавливаются нормативным правовым актом субъекта Российской Федерации, и это не препятствует использованию земельного участка в соответствии с его разрешённым использованием либо с заявлением о предоставлении земельного участка обратился собственник этих здания, сооружения, помещений в них, этого объекта незавершённого строительства;

5) на указанном в заявлении о предоставлении земельного участка земельном участке расположены здание, сооружение, объект незавершённого строительства, находящиеся в государственной или муниципальной собственности, за исключением случаев, если сооружение (в том числе сооружение, строительство которого не завершено) размещается на земельном участке на условиях сервитута или с заявлением о предоставлении земельного участка обратился правообладатель этих здания, сооружения, помещений в них, этого объекта незавершённого строительства;

6) указанный в заявлении о предоставлении земельного участка земельный участок является изъятым из оборота или ограниченным в обороте и его предоставление не допускается на праве, указанном в заявлении о предоставлении земельного участка;

7) указанный в заявлении о предоставлении земельного участка земельный участок является зарезервированным для государственных или муниципальных нужд в случае, если заявитель обратился с заявлением о предоставлении земельного участка в собственность, постоянное (бессрочное) пользование или с заявлением о предоставлении земельного участка в аренду, безвозмездное пользование на срок, превышающий срок действия решения о резервировании земельного участка, за исключением случая предоставления земельного участка для целей резервирования;

8) указанный в заявлении о предоставлении земельного участка земельный участок расположен в границах территории, в отношении которой с другим лицом заключён договор о развитии застроенной территории, за исключением случаев, если с заявлением о предоставлении земельного участка обратился собственник здания, сооружения, помещений в них, объекта незавершённого строительства, расположенных на таком земельном участке, или правообладатель такого земельного участка;

9) указанный в заявлении о предоставлении земельного участка земельный участок расположен в границах территории, в отношении которой с другим лицом

заключён договор о развитии застроенной территории, или земельный участок образован из земельного участка, в отношении которого с другим лицом заключён договор о комплексном освоении территории, за исключением случаев, если такой земельный участок предназначен для размещения объектов федерального значения, объектов регионального значения или объектов местного значения и с заявлением о предоставлении такого земельного участка обратилось лицо, уполномоченное на строительство указанных объектов;

10) указанный в заявлении о предоставлении земельного участка земельный участок образован из земельного участка, в отношении которого заключён договор о комплексном освоении территории или договор о развитии застроенной территории, и в соответствии с утвержденной документацией по планировке территории предназначен для размещения объектов федерального значения, объектов регионального значения или объектов местного значения, за исключением случаев, если с заявлением о предоставлении в аренду земельного участка обратилось лицо, с которым заключён договор о комплексном освоении территории или договор о развитии застроенной территории, предусматривающие обязательство данного лица по строительству указанных объектов;

11) указанный в заявлении о предоставлении земельного участка земельный участок является предметом аукциона, извещение о проведении которого размещается на официальном сайте Российской Федерации в информационно-телекоммуникационной сети «Интернет» для размещения информации о проведении торгов, определенном Правительством Российской Федерации (далее – официальный сайт), не менее чем за тридцать дней до дня проведения аукциона. Указанное извещение должно быть доступно для ознакомления всем заинтересованным лицам без взимания платы;

12) в отношении земельного участка, указанного в заявлении о его предоставлении, поступило заявление заинтересованных в предоставлении земельного участка граждан или юридических лиц в уполномоченный орган о проведении аукциона по его продаже или аукциона на право заключения договора его аренды с указанием кадастрового номера такого земельного участка, при условии, что выполнение кадастровых работ в целях образования такого земельного участка обеспечено заинтересованным лицом в соответствии с утверждённым проектом межевания территории или утверждённой схемой расположения земельного участка и уполномоченным органом не принято решение об отказе в проведении этого аукциона;

13) в отношении земельного участка, указанного в заявлении о его предоставлении, опубликовано и размещено на официальном сайте извещение о предоставлении земельного участка для индивидуального жилищного строительства, ведения личного подсобного хозяйства, садоводства, дачного хозяйства или осуществления крестьянским (фермерским) хозяйством его деятельности;

14) испрашиваемый земельный участок не включён в утверждённый в установленном Правительством Российской Федерации порядке перечень земельных участков, предоставленных для нужд обороны и безопасности и временно не используемых для указанных нужд, в случае, если подано заявление о предоставлении земельного участка гражданами и юридическими лицами для сельскохозяйственного, охотхозяйственного, лесохозяйственного и иного использования, не предусматривающего строительства зданий, сооружений, если такие земельные участки включены в утверждённый в установленном Правительством Российской Федерации порядке перечень земельных участков, предоставленных для нужд обороны и безопасности и временно не используемых для указанных нужд, на срок не более чем пять лет;

15) площадь земельного участка, указанного в заявлении о предоставлении земельного участка некоммерческой организации, созданной гражданами, для ведения огородничества, садоводства, превышает предельный размер, установленный в соответствии с федеральным законом;

16) указанный в заявлении о предоставлении земельного участка земельный участок в соответствии с утверждёнными документами территориального планирования и (или) документацией по планировке территории предназначен для размещения объектов федерального значения, объектов регионального значения или объектов местного значения, и с заявлением о предоставлении земельного участка обратилось лицо, не уполномоченное на строительство этих объектов;

17) указанный в заявлении о предоставлении земельного участка земельный участок предназначен для размещения здания, сооружения в соответствии с государственной программой Российской Федерации, государственной программой субъекта Российской Федерации, и с заявлением о предоставлении земельного участка обратилось лицо, не уполномоченное на строительство этих здания, сооружения;

18) предоставление земельного участка на заявленном виде прав не допускается;

19) в отношении земельного участка, указанного в заявлении о его предоставлении, принято решение о предварительном согласовании его предоставления, срок действия которого не истёк, и с заявлением о предоставлении земельного участка обратилось иное не указанное в этом решении лицо;

20) указанный в заявлении о предоставлении земельного участка земельный участок изъят для государственных или муниципальных нужд и указанная в заявлении цель предоставления такого земельного участка не соответствует целям, для которых такой земельный участок был изъят, за исключением земельных участков, изъятых для государственных или муниципальных нужд в связи с признанием многоквартирного дома, который расположен на таком земельном участке, аварийным и подлежащим сносу или реконструкции;

2.15.1.3. Земельный участок, границы которого подлежат уточнению в соответствии с Федеральным законом от 24 июля 2007 года № 221-ФЗ «О государственном кадастре недвижимости», не может быть предоставлен заявителю по следующим основаниям:

с заявлением о предоставлении земельного участка обратилось лицо, которое в соответствии с земельным законодательством не имеет права на приобретение земельного участка без проведения торгов;

указанный в заявлении о предоставлении земельного участка земельный участок предоставлен на праве постоянного (бессрочного) пользования, безвозмездного пользования, пожизненного наследуемого владения или аренды, за исключением случаев, если с заявлением о предоставлении земельного участка обратился обладатель данных прав или подано заявление о предоставлении земельного участка гражданином и юридическими лицом для сельскохозяйственного, охотхозяйственного, лесохозяйственного и иного использования, не предусматривающего строительства зданий, сооружений, если такие земельные участки включены в утверждённый в установленном Правительством Российской Федерации порядке перечень земельных участков, предоставленных для нужд обороны и безопасности и временно не используемых для указанных нужд, на срок не более чем пять лет;

указанный в заявлении о предоставлении земельного участка земельный участок предоставлен некоммерческой организации, созданной гражданами, для ведения огородничества, садоводства, дачного хозяйства или комплексного освоения территории в целях индивидуального жилищного строительства, за

исключением случаев обращения с заявлением члена этой некоммерческой организации либо этой некоммерческой организации, если земельный участок относится к имуществу общего пользования;

на указанном в заявлении о предоставлении земельного участка земельном участке расположены здание, сооружение, объект незавершённого строительства, принадлежащие гражданам или юридическим лицам, за исключением случаев если сооружение (в том числе сооружение, строительство которого не завершено) размещается на земельном участке на условиях сервитута или на земельном участке размещен объект, размещение которого может осуществляться на землях или земельных участках, находящихся в государственной или муниципальной собственности, без предоставления земельных участков и установления сервитутов (за исключением нестационарных торговых объектов и рекламных конструкций на землях или земельных участках, находящихся в государственной или муниципальной собственности), устанавливаются Правительством Российской Федерации. Порядок и условия размещения указанных объектов устанавливаются нормативным правовым актом субъекта Российской Федерации, и это не препятствует использованию земельного участка в соответствии с его разрешённым использованием либо с заявлением о предоставлении земельного участка обратился собственник этих здания, сооружения, помещений в них, этого объекта незавершённого строительства;

на указанном в заявлении о предоставлении земельного участка земельном участке расположены здание, сооружение, объект незавершённого строительства, находящиеся в государственной или муниципальной собственности, за исключением случаев, если сооружение (в том числе сооружение, строительство которого не завершено) размещается на земельном участке на условиях сервитута или с заявлением о предоставлении земельного участка обратился правообладатель этих здания, сооружения, помещений в них, этого объекта незавершённого строительства;

указанный в заявлении о предоставлении земельного участка земельный участок является изъятым из оборота или ограниченным в обороте и его предоставление не допускается на праве, указанном в заявлении о предоставлении земельного участка;

указанный в заявлении о предоставлении земельного участка земельный участок является зарезервированным для государственных или муниципальных нужд в случае, если заявитель обратился с заявлением о предоставлении земельного участка в собственность, постоянное (бессрочное) пользование или с заявлением о предоставлении земельного участка в аренду, безвозмездное пользование на срок, превышающий срок действия решения о резервировании земельного участка, за исключением случая предоставления земельного участка для целей резервирования;

указанный в заявлении о предоставлении земельного участка земельный участок расположен в границах территории, в отношении которой с другим лицом заключён договор о развитии застроенной территории, за исключением случаев, если с заявлением о предоставлении земельного участка обратился собственник здания, сооружения, помещений в них, объекта незавершённого строительства, расположенных на таком земельном участке, или правообладатель такого земельного участка;

указанный в заявлении о предоставлении земельного участка земельный участок расположен в границах территории, в отношении которой с другим лицом заключён договор о развитии застроенной территории, или земельный участок образован из земельного участка, в отношении которого с другим лицом заключён договор о комплексном освоении территории, за исключением случаев если такой земельный участок предназначен для размещения объектов федерального

значения, объектов регионального значения или объектов местного значения, и с заявлением о предоставлении такого земельного участка обратилось лицо, уполномоченное на строительство указанных объектов;

указанный в заявлении о предоставлении земельного участка земельный участок образован из земельного участка, в отношении которого заключён договор о комплексном освоении территории или договор о развитии застроенной территории, и в соответствии с утверждённой документацией по планировке территории предназначен для размещения объектов федерального значения, объектов регионального значения или объектов местного значения, за исключением случаев, если с заявлением о предоставлении в аренду земельного участка обратилось лицо, с которым заключён договор о комплексном освоении территории или договор о развитии застроенной территории, предусматривающие обязательство данного лица по строительству указанных объектов;

указанный в заявлении о предоставлении земельного участка земельный участок является предметом аукциона, извещение о проведении которого размещается на официальном сайте не менее чем за тридцать дней до дня проведения аукциона. Указанное извещение должно быть доступно для ознакомления всем заинтересованным лицам без взимания платы;

в отношении земельного участка, указанного в заявлении о его предоставлении, поступило заявление заинтересованных в предоставлении земельного участка граждан или юридических лиц в уполномоченный орган о проведении аукциона по его продаже или аукциона на право заключения договора его аренды с указанием кадастрового номера такого земельного участка, при условии, что выполнение кадастровых работ в целях образования такого земельного участка обеспечено заинтересованным лицом в соответствии с утверждённым проектом межевания территории или утверждённой схемой расположения земельного участка, и уполномоченным органом не принято решение об отказе в проведении этого аукциона;

разрешённое использование земельного участка не соответствует целям использования такого земельного участка, указанным в заявлении о предоставлении земельного участка, за исключением случаев размещения линейного объекта в соответствии с утверждённым проектом планировки территории;

в отношении земельного участка, указанного в заявлении о его предоставлении, опубликовано и размещено на официальном сайте извещение о предоставлении земельного участка для индивидуального жилищного строительства, ведения личного подсобного хозяйства, садоводства, дачного хозяйства или осуществления крестьянским (фермерским) хозяйством его деятельности;

испрашиваемый земельный участок не включён в утверждённый в установленном Правительством Российской Федерации порядке перечень земельных участков, предоставленных для нужд обороны и безопасности и временно не используемых для указанных нужд, в случае если подано заявление о предоставлении земельного участка гражданами и юридическими лицам для сельскохозяйственного, охотхозяйственного, лесохозяйственного и

иного использования, не предусматривающего строительства зданий, сооружений, если такие земельные участки включены в утверждённый в установленном Правительством Российской Федерации порядке перечень земельных участков, предоставленных для нужд обороны и безопасности и временно не используемых для указанных нужд, на срок не более чем пять лет;

площадь земельного участка, указанного в заявлении о предоставлении земельного участка некоммерческой организации, созданной гражданами, для

ведения огородничества, садоводства, превышает предельный размер, установленный в соответствии с федеральным законом;

указанный в заявлении о предоставлении земельного участка земельный участок в соответствии с утверждёнными документами территориального планирования и (или) документацией по планировке территории предназначен для размещения объектов федерального значения, объектов регионального значения или объектов местного значения, и с заявлением о предоставлении земельного участка обратилось лицо, не уполномоченное на строительство этих объектов;

указанный в заявлении о предоставлении земельного участка земельный участок предназначен для размещения здания, сооружения в соответствии с государственной программой Российской Федерации, государственной программой субъекта Российской Федерации, и с заявлением о предоставлении земельного участка обратилось лицо, не уполномоченное на строительство этих здания, сооружения;

предоставление земельного участка на заявленном виде прав не допускается;

в отношении земельного участка, указанного в заявлении о его предоставлении, не установлен вид разрешённого использования;

указанный в заявлении о предоставлении земельного участка земельный участок не отнесён к определённой категории земель;

в отношении земельного участка, указанного в заявлении о его предоставлении, принято решение о предварительном согласовании его предоставления, срок действия которого не истёк, и с заявлением о предоставлении земельного участка обратилось иное, не указанное в этом решении, лицо;

указанный в заявлении о предоставлении земельного участка земельный участок изъят для государственных или муниципальных нужд, и указанная в заявлении цель предоставления такого земельного участка не соответствует целям, для которых такой земельный участок был изъят, за исключением земельных участков, изъятых для государственных или муниципальных нужд в связи с признанием многоквартирного дома, который расположен на таком земельном участке, аварийным и подлежащим сносу или реконструкции.

2.16. Перечень услуг, которые являются необходимыми и обязательными для предоставления муниципальной услуги.

Услугой, которая является необходимой и обязательной для предоставления муниципальной услуги, в том числе сведения о документе (документах), выдаваемом (выдаваемых) организациями, участвующими в предоставлении муниципальной услуги является изготовление:

схемы расположения земельного участка, в случае, если испрашиваемый земельный участок предстоит образовать и отсутствует проект межевания территории, в границах которой предстоит образовать такой земельный участок.

2.17. Порядок, размер и основания взимания государственной пошлины или иной платы, взимаемой за предоставление муниципальной услуги.

Предоставление муниципальной услуги заявителям осуществляется на безвозмездной основе.

2.18. Максимальный срок ожидания в очереди при подаче заявления и при получении результата предоставления муниципальной услуги:

- время ожидания в очереди для получения консультации не должно превышать пятнадцати минут в МФЦ, не должно превышать пятнадцати минут в Администрации;

- время ожидания для подачи документов, необходимых для получения Муниципальной услуги не должно превышать пятнадцати минут в МФЦ, не должно превышать пятнадцати минут в Администрации;

- время ожидания для получения результата предоставления Муниципальной услуги не должно превышать пятнадцати минут в МФЦ, не должно превышать пятнадцати минут в Администрации.

2.19.Срок и порядок регистрации запроса заявителя о предоставлении Муниципальной услуги, в том числе в электронной форме.

Срок регистрации заявления о предоставлении муниципальной услуги не может превышать 1 рабочего дня.

2.19.1. Порядок регистрации заявления:

- регистрация заявления производится работником МФЦ, либо специалистом Администрации;

- заявление регистрируется с использованием программного обеспечения для регистрации входящей корреспонденции с присвоением входящего номера и даты.

2.19.2. Порядок регистрации заявления полученного в электронной форме:

- заявление о предоставлении муниципальной услуги, представленное в форме электронного документа, должно быть зарегистрировано в книге учета заявлений или электронном журнале не позднее рабочего дня, следующего за днем получения.

Получение заявления и необходимых для предоставления муниципальной услуги документов, представляемых в форме электронных документов, подтверждается путем направления расписки в форме электронного документа, подписанного электронной подписью (далее – электронная расписка). Электронная расписка выдается по выбору заявителя посредством отправления сообщения электронной почтой по указанному заявителем адресу электронной почты или с использованием веб-сервисов. Электронная расписка направляется заявителю в день регистрации заявления в книге учета заявлений или в электронном журнале. В Электронной расписке указываются входящий регистрационный номер заявления о предоставлении муниципальной услуги и необходимых для предоставления муниципальной услуги документов, представленных в форме электронных документов.

При подаче заявления в электронном виде для получения результата муниципальной услуги заявитель прибывает в уполномоченный орган лично с документом, удостоверяющим личность.

Информация о прохождении документов, а также о принятых решениях отражается в системе электронного документооборота в день принятия соответствующих решений.

Обращение заявителя с документами, предусмотренными пунктом 2.7.1. административного регламента, не может быть оставлено без рассмотрения или рассмотрено с нарушением сроков по причине продолжительного отсутствия (отпуск, командировка, болезнь и т.д.) или увольнения должностного лица уполномоченного органа, ответственного за предоставление муниципальной услуги.

2.20. Требования к помещениям, в которых предоставляется муниципальная услуга, к залу ожидания, местам для заполнения заявлений, информационным стендам с образцами их заполнения и перечнем документов, необходимых для предоставления муниципальной услуги.

Здания, в которых расположены МФЦ и Администрация должны быть оборудованы отдельным входом для свободного доступа заинтересованных лиц.

Входы в здания МФЦ и Администрацию оборудуются пандусами, специальными ограждениями и перилами позволяющими обеспечить беспрепятственный доступ инвалидов, включая инвалидов-колясочников.

Центральный вход в здание МФЦ и Администрации должен быть оборудован информационной табличкой (вывеской), содержащей информацию о наименовании, местонахождении, режиме работы МФЦ и Администрации.

Помещения для работников МФЦ и Администрации, предоставляющих

муниципальную услугу, должны соответствовать следующим требованиям:

- 1) наличие соответствующих вывесок и указателей;
- 2) наличие системы кондиционирования воздуха, средств пожаротушения;
- 3) наличие удобной офисной мебели;
- 4) наличие телефона;
- 5) оснащение рабочих мест работников достаточным количеством компьютерной техники и организационной техники, а также канцелярскими принадлежностями;
- 6) возможность доступа к справочным и правовым системам и информационно-телекоммуникационной сети "Интернет".

Визуальная, текстовая информация о порядке предоставления муниципальной услуги размещается на информационном стенде в МФЦ и Администрации, или на информационном терминале в помещении МФЦ для ожидания и приема граждан (устанавливаются в удобном для граждан месте), а также на Портале и официальном сайте.

Оформление визуальной, текстовой информации о порядке предоставления Муниципальной услуги должно соответствовать оптимальному зрительному и слуховому восприятию этой информации гражданами.

Для ожидания заявителями приема, заполнения необходимых для получения муниципальной услуги документов отводятся места, оборудованные стульями, столами (стойками) для возможности оформления документов, обеспечиваются авторучками, бланками документов. Количество мест ожидания определяется исходя из фактической нагрузки и возможности их размещения в помещении.

В местах предоставления муниципальной услуги предусматривается оборудование доступных мест общественного пользования (туалетов).

Прием заявителей осуществляется ответственными специалистами, ведущими прием в соответствии с установленным графиком.

В целях обеспечения конфиденциальности сведений о заявителе, одним специалистом одновременно ведется прием только одного заявителя. Одновременный прием двух и более заявителей не допускается.

2.21. Показатели доступности и качества муниципальной услуги.

2.21.1. Показателями доступности муниципальной услуги являются:

- транспортная доступность к месту предоставления муниципальной услуги;
- обеспечение беспрепятственного доступа лиц с ограниченными возможностями передвижения к помещениям, в которых предоставляется муниципальная услуга;
- обеспечение предоставления муниципальной услуги с использованием возможностей Портала;
- размещение информации о порядке предоставления муниципальной услуги на официальном сайте;
- условия ожидания приема;
- обоснованность отказов в предоставлении муниципальной услуги.
- размещение информации о порядке предоставления муниципальной услуги на Портале.

2.21.2. Показателями качества муниципальной услуги являются:

- соблюдение срока предоставления муниципальной услуги;
- соблюдение сроков ожидания в очереди при предоставлении муниципальной услуги;
- отсутствие поданных в установленном порядке жалоб на решения и действия (бездействие) должностных лиц, муниципальных служащих, принятые и осуществленные в ходе предоставления муниципальной услуги.

2.22. Иные требования, в том числе учитывающие особенности предоставления муниципальной услуги в многофункциональном центре предоставления государственных и муниципальных услуг и особенности предоставления муниципальной услуги в электронной форме.

На официальном сайте Образцового сельского поселения Ленинградского района www.obrazcovoie.ru, Портале государственных и муниципальных услуг www.gosuslugi.ru, Портале государственных и муниципальных услуг Краснодарского края www.pgu.krasnodar.ru, на Едином портале многофункциональных центров предоставления государственных и муниципальных услуг Краснодарского края www.e-mfc.ru, на сайте МФЦ www.lenmfc.ru предоставляется возможность получения форм заявлений и иных документов, необходимых для получения Услуги в электронном виде.

Прием заявлений о предоставлении государственных и муниципальных услуг в МФЦ, копирование и сканирование документов, предусмотренных частью 6 статьи 7 Федерального закона от 27 июля 2010 N 210-ФЗ «Об организации предоставления государственных и муниципальных услуг», информирование и консультирование заявителей о порядке предоставления государственных и муниципальных услуг, о ходе рассмотрения запросов о предоставлении государственных и муниципальных услуг, в МФЦ осуществляются бесплатно.

При предоставлении услуги в МФЦ прием и выдача документов осуществляется работниками МФЦ. Для исполнения пакет документов передается непосредственно в Администрацию.

Прием документов от заявителя, выдача результата предоставления муниципальной услуги, а также информирование и консультирование заявителей осуществляются работниками МФЦ в день обращения заявителя в порядке электронной очереди, в том числе по предварительной записи (на определенное время и дату) непрерывно в течение рабочего дня, в соответствии с графиком работы МФЦ.

В секторе информирования и ожидания работник МФЦ осуществляет организационную и консультационную помощь гражданам, обратившимся в МФЦ для получения муниципальной услуги.

Обслуживание заявителей в МФЦ осуществляется с помощью электронной системы управления очередью, которая предназначена для регистрации заявителей в очереди; учета заявителей в очереди; управления отдельными очередями в зависимости от видов услуг; отображения статуса очереди; предварительной записи заявителей. Система управления очередью включает в себя систему голосового и визуального информирования, пульта операторов.

В местах ожидания размещается касса отделения банка по приему платежей.

Раздел 3. СОСТАВ, ПОСЛЕДОВАТЕЛЬНОСТЬ И СРОКИ ВЫПОЛНЕНИЯ АДМИНИСТРАТИВНЫХ ПРОЦЕДУР, ТРЕБОВАНИЯ К ПОРЯДКУ ИХ ВЫПОЛНЕНИЯ, В ТОМ ЧИСЛЕ ОСОБЕННОСТИ ВЫПОЛНЕНИЯ АДМИНИСТРАТИВНЫХ ПРОЦЕДУР В ЭЛЕКТРОННОЙ ФОРМЕ, А ТАКЖЕ ОСОБЕННОСТИ ВЫПОЛНЕНИЯ АДМИНИСТРАТИВНЫХ ПРОЦЕДУР В МНОГОФУНКЦИОНАЛЬНЫХ ЦЕНТРАХ

3.1. Предоставление муниципальной услуги включает в себя следующие административные процедуры:

- 1) прием заявления и документов на предоставление муниципальной услуги;
- 2) межведомственное взаимодействие с иными органами государственной власти, органами местного самоуправления и организациями, участвующими в предоставлении муниципальной услуги;

3) рассмотрение заявления и формирование результата муниципальной услуги;

4) выдача результата предоставления муниципальной услуги.

3.2. Прием заявления и документов на предоставление муниципальной услуги.

3.2.1. Основанием для начала административной процедуры является обращение в МФЦ, либо в Администрацию, заявителя с заявлением и приложенными к нему документами, указанными в пункте 2.7.1. настоящего административного регламента.

Заявление может быть подано:

- при личном обращении заявителя в МФЦ, либо в Администрацию;

- в виде почтового обращения в Администрацию с описью вложения;

- посредством отправки через Портал государственных и муниципальных услуг www.gosuslugi.ru, Портал государственных и муниципальных услуг Краснодарского края www.pgu.krasnodar.ru, Единый портал многофункциональных центров предоставления государственных и муниципальных услуг Краснодарского края www.e-mfc.ru, или через официальный сайт МФЦ www.lenmfc.ru.

3.2.2. При личном обращении заявителя работник МФЦ, ответственный за прием заявления:

- устанавливает личность заявителя, в том числе проверяет документ, удостоверяющий личность, проверяет полномочия заявителя, в том числе полномочия представителя действовать от его имени;

- проверяет наличие всех необходимых документов по перечню документов, необходимых для предоставления муниципальной услуги;

- проверяет соответствие представленных документов установленным требованиям, удостоверившись, что:

- документы в установленных законодательством случаях нотариально удостоверены, скреплены печатями (при наличии печати), имеют надлежащие подписи сторон или определенных законодательством должностных лиц;

- тексты документов написаны разборчиво;

- наименования заявителей, адреса их мест нахождения написаны полностью;

- в документах нет подчисток, приписок, зачеркнутых слов и иных не оговоренных в них исправлений;

- документы не исполнены карандашом;

- документы не имеют серьезных повреждений, наличие которых не позволяет однозначно истолковать их содержание;

- срок действия документов не истек;

- документы представлены в полном объеме.

При отсутствии оснований для отказа в приеме документов работник МФЦ оформляет с использованием системы электронной очереди расписку о приеме документов.

МФЦ осуществляет запрос документов в рамках межведомственного взаимодействия, в случае, если документы не были представлены заявителем самостоятельно. МФЦ направляет межведомственные запросы в соответствующие органы (организации), участвующие в предоставлении муниципальной услуги указанные в пункте 2.2. настоящего административного регламента в течение 1 рабочего дня с момента принятия заявления и документов при этом передача заявления и документов в Администрацию осуществляется в течение 1 рабочего дня с момента поступления межведомственных ответов от соответствующих органов (организаций), участвующих в предоставлении муниципальной услуги.

Заявитель, представивший документы для получения муниципальной услуги, в обязательном порядке информируется работником МФЦ:

о сроке предоставления муниципальной услуги;

о возможности отказа в предоставлении муниципальной услуги.

3.2.3. Порядок передачи курьером МФЦ пакета документов из МФЦ в Администрацию.

Передача документов из МФЦ в Администрацию осуществляется в течение 1 рабочего дня после принятия, на основании реестра, который составляется в 2 экземплярах и содержит дату и время передачи.

При передаче пакета документов должностное лицо Администрации, принимающее их, проверяет в присутствии курьера МФЦ соответствие и количество документов. Информация о получении документов заносится в электронную базу.

Результатом административной процедуры является принятие от заявителя заявления и прилагаемых к нему документов и передача документов из МФЦ в Администрацию.

3.2.4. В случае личного обращения в Администрацию, либо поступления представленных документов в Администрацию в виде почтового с описью вложения, должностное лицо Администрации, осуществляющее прием заявления и представленных документов, регистрирует заявление путем внесения входящего номера, даты регистрации и сведений о заявлении в Единую систему электронного документооборота.

3.3. Межведомственное взаимодействие с иными органами государственной власти, органами местного самоуправления и организациями, участвующими в предоставлении муниципальной услуги.

3.3.1. Основанием для начала административной процедуры является принятие должностным лицом Администрации заявления и прилагаемых к нему документов от курьера МФЦ.

В случае непредставления заявителем по собственной инициативе документов, указанных в 2.9.1. Административного регламента, должностным лицом Администрации в течение 5 календарных дней со дня поступления заявления в Администрацию подготавливается межведомственный запрос в соответствующий орган (организацию), указанный в 2.2. настоящего административного регламента, который подписывается главой Образцового сельского поселения Ленинградского района.

Межведомственный запрос оформляется в соответствии с требованиями, установленными Федеральным [законом](#) от 27 июля 2010 N 210-ФЗ «Об организации предоставления государственных и муниципальных услуг».

Запрос должен содержать следующие сведения:

а) наименование органа (организации), направляющего запрос о предоставлении документов и (или) информации;

б) наименование органа (организации), в адрес которого направляется запрос о предоставлении документов и (или) информации;

в) наименование муниципальной услуги, для предоставления которой необходимо представление документа и (или) информации, а также, если имеется, номер (идентификатор) такой услуги в реестре государственных услуг;

г) указание на положение нормативного правового акта, в котором установлено требование о представлении необходимого для предоставления услуги документа и (или) информации, и указание на реквизиты данного нормативного правового акта;

д) сведения, необходимые для предоставления документа и (или) информации, установленные в административном регламенте предоставления муниципальной услуги, а также сведения, предусмотренные нормативными правовыми актами как необходимые для предоставления таких документов и (или) информации;

е) контактная информация для направления ответа на запрос;

ж) дата направления запроса и срок ожидаемого ответа на запрос;

з) фамилия, имя, отчество и должность лица, подготовившего и направившего запрос, а также номер служебного телефона и (или) адрес электронной почты

данного лица для связи.

Направление межведомственного запроса осуществляется в электронной форме по каналам сети межведомственного электронного взаимодействия (СМЭВ) либо по иным электронным каналам.

Также допускается направление запросов на бумажном носителе по почте, факсу, посредством курьера.

Срок подготовки и направления ответа на межведомственный запрос о предоставлении документов и информации, для предоставления муниципальной услуги с использованием межведомственного информационного взаимодействия не может превышать 5 календарных дней со дня поступления межведомственного запроса в орган или организацию, предоставляющие документ и информацию.

Непредставление (несвоевременное представление) органом или организацией по межведомственному запросу документов и информации, необходимых для предоставления муниципальной услуги, не может являться основанием для отказа в предоставлении заявителю муниципальной услуги. Должностное лицо, не представившее (несвоевременно представившее) запрошенные и находящиеся в распоряжении соответствующего органа либо организации документ или информацию, подлежит административной, дисциплинарной или иной ответственности в соответствии с законодательством Российской Федерации.

Результатом административной процедуры является получение ответов на межведомственные запросы от органов, участвующих в предоставлении муниципальной услуги.

3.4. Рассмотрение заявления и формирование результата муниципальной услуги.

3.4.1. По результатам рассмотрения приложенных к заявлению документов, а также информации, представленной по межведомственным запросам, при наличии предусмотренных законодательством оснований принимается решение о предоставлении муниципальной услуги или об отказе в предоставлении муниципальной услуги.

При выявлении предусмотренных законодательством оснований для принятия решения об отказе в предоставлении муниципальной услуги в срок не позднее 7 календарных дней с момента выявления таких обстоятельств ответственный специалист в адрес заявителя готовит письмо с указанием причин отказа в предоставлении муниципальной услуги, которое подписывается главой сельского поселения.

Передача решения об отказе в предоставлении муниципальной услуги в МФЦ для направления заявителю осуществляется в течение 1-го дня.

3.4.2. Принятие решения о предоставлении муниципальной услуги

Основанием для начала административной процедуры является соответствие представленных документов требованиям действующего законодательства и настоящего Административного регламента, а также получение документов в порядке межведомственного взаимодействия, свидетельствующих о возможности предоставления муниципальной услуги.

Специалист администрации, ответственный за рассмотрение заявления, в течение 10 календарных дней со дня получения ответов на запросы готовит проект постановления о предварительном согласовании предоставления земельного участка и передает его для согласования и подписания главе поселения.

Согласование проекта постановления администрации о предварительном согласовании предоставления земельного участка осуществляется в соответствии с инструкцией по делопроизводству, утвержденной постановлением администрации в течении двух календарных дней.

После согласования, постановление передается на подпись главе сельского

поселения с его последующей регистрацией.

Результатом административной процедуры является постановление о предварительном согласовании предоставления земельного участка.

3.4.3. При передаче пакета документов курьер МФЦ, принимающий их, проверяет в присутствии должностного лица Администрации соответствие и количество документов. Информация о получении документов заносится в электронную базу МФЦ.

3.5. Выдача результата предоставления муниципальной услуги.

3.5.1. При выдаче результата предоставления муниципальной услуги работник МФЦ:

устанавливает личность заявителя, проверяет наличие расписки (в случае утери заявителем расписки распечатывает с использованием программного электронного комплекса 1 экземпляр расписки, на обратной стороне которой делает надпись "оригинал расписки утерян", ставит дату и подпись;

знакомит заявителя с содержанием результата предоставления муниципальной услуги;

выдает результат предоставления муниципальной услуги.

Заявитель подтверждает получение результата предоставления муниципальной услуги личной подписью с расшифровкой в соответствующей графе расписки, которая хранится в МФЦ.

Результатом административной процедуры является выдача заявителю постановления о предварительном согласовании предоставления земельного участка или уведомление об отказе в выдаче постановления о предварительном согласовании предоставления земельного участка.

Срок административной процедуры составляет 1 рабочий день.

3.6. Блок-схема предоставления муниципальной услуги приводится в приложении № 1 к Административному регламенту.

3.7. Информация о месте нахождения и графике работы, справочных телефонах, официальных сайтах многофункциональных центров предоставления государственных и муниципальных услуг Краснодарского края (далее - МФЦ) приведены в приложении № 3 к настоящему административному регламенту.

Раздел 4. ФОРМЫ КОНТРОЛЯ ЗА ИСПОЛНЕНИЕМ АДМИНИСТРАТИВНОГО РЕГЛАМЕНТА

4.1. Порядок осуществления текущего контроля за соблюдением и исполнением ответственными должностными лицами положений Административного регламента и иных нормативных правовых актов, устанавливающих требования к предоставлению муниципальной услуги, а также принятием ими решений.

4.1.1. Текущий контроль за соблюдением последовательности действий, определенных административными процедурами по предоставлению муниципальной услуги, ответственными должностными лицами МФЦ и Администрации осуществляется их непосредственными руководителями.

4.1.2. Текущий контроль осуществляется путем проведения проверок соблюдения положений настоящего Административного регламента, иных нормативных правовых актов Российской Федерации, Краснодарского края и муниципальных правовых актов при предоставлении ответственными должностными лицами муниципальной услуги, подготовки ответов на обращения граждан.

4.2. Порядок и периодичность осуществления плановых и внеплановых проверок полноты и качества предоставления муниципальной услуги, в том числе порядок и формы контроля за полнотой и качеством предоставления муниципальной услуги.

4.2.1. Контроль за полнотой и качеством предоставления муниципальной услуги осуществляется в формах:

- плановых проверок соблюдения и исполнения ответственными должностными лицами положений настоящего Административного регламента, иных документов, регламентирующих деятельность по предоставлению муниципальной услуги;

- внеплановых проверок соблюдения и исполнения ответственными должностными лицами положений настоящего Административного регламента, осуществляемых по обращениям физических лиц, по поручениям главы Образцового сельского поселения Ленинградского района, на основании иных документов и сведений, указывающих на нарушение положений настоящего административного регламента.

4.2.2. Периодичность осуществляемых плановых проверок полноты и качества предоставления муниципальной услуги устанавливается и осуществляется на основании правового акта Администрации.

4.2.3. При проверке могут рассматриваться все вопросы, связанные с предоставлением муниципальной услуги (комплексные проверки), или отдельные вопросы (тематические проверки). Проверка также может проводиться по конкретному обращению граждан. Результаты проверки оформляются в виде справки, в которой отмечаются выявленные недостатки и предложения по их устранению.

4.2.4. В ходе плановых и внеплановых проверок проверяются:

- знание ответственными должностными лицами требований настоящего Административного регламента, нормативных правовых актов, устанавливающих требования по предоставлению муниципальной услуги;

- соблюдение ответственными должностными лицами сроков и последовательности исполнения административных процедур, установленных настоящим Административным регламентом;

- правильность и своевременность информирования заявителей об изменении административных процедур, предусмотренных настоящим Административным регламентом;

- определение сроков устранения нарушений и недостатков, выявленных в ходе предыдущих проверок.

4.3. Ответственность должностных лиц за решения и действия (бездействие), принимаемые (осуществляемые) в ходе предоставления муниципальной услуги.

4.3.1. По результатам проведенных проверок, в случае выявления нарушений прав заявителя, осуществляется привлечение виновных лиц к ответственности, в соответствии с действующим законодательством Российской Федерации и Краснодарского края.

4.3.2. Ответственные должностные лица, виновные в неисполнении или ненадлежащем исполнении требований настоящего Административного регламента, привлекаются к дисциплинарной ответственности, а также несут гражданско-правовую, административную и уголовную ответственность в порядке, установленном действующим законодательством Российской Федерации.

4.3.3. Должностные лица несут персональную ответственность за соблюдение сроков и последовательности совершения административных действий. Персональная ответственность данных лиц закрепляется в их должностных инструкциях.

4.4. Положения, характеризующие требования к порядку и формам контроля за предоставлением муниципальной услуги, в том числе со стороны граждан, их объединений и организаций:

4.4.1. Порядок и формы контроля за предоставлением муниципальной услуги должны отвечать требованиям непрерывности и действенности (эффективности).

4.4.2. Общественный контроль за исполнением муниципальной услуги может осуществляться в соответствии с действующим законодательством Российской Федерации.

4.4.3. Граждане, их объединения и организации могут контролировать предоставление муниципальной услуги путем получения письменной и устной информации о результатах проведенных проверок и принятых по результатам проверок мерах.

Раздел 5. ДОСУДЕБНЫЙ (ВНЕСУДЕБНЫЙ) ПОРЯДОК ОБЖАЛОВАНИЯ РЕШЕНИЙ И ДЕЙСТВИЙ (БЕЗДЕЙСТВИЯ) ОРГАНА, ПРЕДОСТАВЛЯЮЩЕГО МУНИЦИПАЛЬНУЮ УСЛУГУ, А ТАКЖЕ ЕГО ДОЛЖНОСТНЫХ ЛИЦ, МУНИЦИПАЛЬНЫХ СЛУЖАЩИХ

5.1. Информация для заявителя о его праве подать жалобу на решение и (или) действие (бездействие) органа местного самоуправления и (или) его должностных лиц при предоставлении муниципальной услуги.

5.1.1. Заявитель имеет право на досудебное (внесудебное) обжалование решений и действий (бездействия) органов, предоставляющих муниципальную услугу, а также действий (бездействия) должностных лиц и муниципальных служащих в ходе предоставления муниципальной услуги (далее - досудебное (внесудебное) обжалование в Администрации).

5.1.2. Жалоба на нарушение порядка предоставления муниципальной услуги (далее - жалоба) - требование заявителя или его законного представителя о восстановлении или защите нарушенных прав или законных интересов заявителя органом, предоставляющим муниципальную услугу, многофункциональным центром, должностным лицом органа, предоставляющего муниципальную услугу, или муниципальным служащим при получении данным заявителем муниципальной услуги.

5.2. Предмет жалобы.

5.2.1. Предметом досудебного (внесудебного) обжалования является конкретное решение и действие (бездействие) органов, предоставляющих муниципальную услугу, а также действия (бездействия) должностных лиц и муниципальных служащих в ходе предоставления муниципальной услуги, в результате которых нарушены права заявителя на получение муниципальной услуги, созданы препятствия к предоставлению муниципальной услуги.

5.2.2. Заявитель может обратиться с жалобой в следующих случаях:

нарушения срока регистрации запроса заявителя о предоставлении муниципальной услуги;

нарушения срока предоставления муниципальной услуги;

требования у заявителя документов, не предусмотренных нормативными правовыми актами Российской Федерации, нормативными правовыми актами Краснодарского края, муниципальными правовыми актами для предоставления муниципальной услуги;

отказа в приеме документов, предоставление которых предусмотрено нормативными правовыми актами Российской Федерации, нормативными правовыми актами Краснодарского края, муниципальными правовыми актами для предоставления муниципальной услуги, у заявителя;

отказа в предоставлении муниципальной услуги, если основания отказа не предусмотрены федеральными законами и принятыми в соответствии с ними иными нормативными правовыми актами Российской Федерации, нормативными правовыми актами Краснодарского края, муниципальными правовыми актами;

затребование с заявителя при предоставлении муниципальной услуги платы, не

предусмотренной нормативными правовыми актами Российской Федерации, нормативными правовыми актами Краснодарского края, муниципальными правовыми актами;

отказа органа, предоставляющего муниципальную услугу, должностного лица органа, предоставляющего муниципальную услугу, в исправлении допущенных опечаток и ошибок в выданных в результате предоставления муниципальной услуги документах, либо нарушения установленного срока для таких исправлений.

5.3. Органы местного самоуправления и уполномоченные на рассмотрение жалобы должностные лица, которым может быть направлена жалоба.

5.3.1. Заявитель может направить жалобу в письменной форме на почтовый адрес Администрации, в адрес главы Образцового сельского поселения Ленинградского района, а также в форме электронного сообщения на электронный адрес Администрации, либо обратиться лично в Администрацию во время личного приема или по телефону (86145) 5-53-23.

5.4. Порядок подачи и рассмотрения жалобы.

5.4.1. Жалоба подается в письменной форме на бумажном носителе, в электронной форме в Администрацию.

5.4.2. Жалоба на решения, принятые начальником общего отдела, предоставляющего муниципальную услугу, подается главе сельского поселения.

5.4.3. Жалоба в устной форме предьявляется на личном приеме. При личном приеме заявитель предьявляет документ, удостоверяющий его личность.

5.4.4. Жалоба может быть направлена по почте, через многофункциональный центр, с использованием информационно-телекоммуникационной сети "Интернет", официального сайта органа, предоставляющего муниципальную услугу, единого портала муниципальных услуг, либо регионального портала муниципальных услуг, а также может быть принята при личном приеме заявителя.

5.4.5. Особенности подачи и рассмотрения жалоб на решения и действия (бездействие) органов местного самоуправления и их должностных лиц, муниципальных служащих устанавливаются нормативными правовыми актами Российской Федерации, нормативными правовыми актами Краснодарского края и муниципальными правовыми актами.

5.4.6. Жалоба должна содержать:

1) наименование органа, предоставляющего муниципальную услугу, должностного лица органа, предоставляющего муниципальную услугу, либо муниципального служащего, решения и действия (бездействие) которых обжалуются;

2) фамилию, имя, отчество (последнее - при наличии), сведения о месте жительства заявителя - физического лица, либо наименование, сведения о местонахождении заявителя - юридического лица, а также номер (номера) контактного телефона(ов), адрес (адреса) электронной почты (при наличии) и почтовый адрес, по которым должен быть направлен ответ заявителю;

3) сведения об обжалуемых решениях и действиях (бездействии) органа, предоставляющего муниципальную услугу, должностного лица органа, предоставляющего муниципальную услугу, либо муниципального служащего;

4) доводы, на основании которых заявитель не согласен с решением и действием (бездействием) органа, предоставляющего муниципальную услугу, должностного лица органа, предоставляющего муниципальную услугу, либо муниципального служащего. Заявителем могут быть представлены документы (при наличии), подтверждающие доводы заявителя, либо их копии.

5.5. Сроки рассмотрения жалобы.

Жалоба, поступившая в орган, предоставляющий муниципальную услугу, подлежит рассмотрению должностным лицом, наделенным полномочиями по рассмотрению жалоб, в течение пятнадцати рабочих дней со дня ее регистрации, а в

случае обжалования отказа органа, предоставляющего муниципальную услугу, должностного лица органа, предоставляющего муниципальную услугу, в приеме документов у заявителя либо в исправлении допущенных опечаток и ошибок или в случае обжалования нарушения установленного срока таких исправлений - в течение пяти рабочих дней со дня ее регистрации. Правительство Российской Федерации вправе установить случаи, при которых срок рассмотрения жалобы может быть сокращен.

5.6. Перечень оснований для приостановления рассмотрения жалобы в случае, если возможность приостановления предусмотрена законодательством Российской Федерации.

5.6.1. Оснований для приостановления рассмотрения жалобы законодательством Российской Федерации не предусмотрено.

5.7. Результат рассмотрения жалобы.

5.7.1. По результатам рассмотрения жалобы орган, предоставляющий муниципальную услугу, принимает одно из следующих решений:

- удовлетворяет жалобу;
- отказывает в удовлетворении жалобы.

5.7.2. В случае признания жалобы обоснованной жалоба удовлетворяется, в том числе в форме отмены принятого решения, исправления допущенных органом, предоставляющим муниципальную услугу, опечаток и ошибок в выданных в результате предоставления муниципальной услуги документах, возврата заявителю денежных средств, взимание которых не предусмотрено нормативными правовыми актами Российской Федерации, нормативными правовыми актами Краснодарского края, муниципальными правовыми актами, а также в иных формах.

5.7.3. В случае признания жалобы об обжаловании решений и действий (бездействия) органов, предоставляющих муниципальную услугу, а также действий (бездействия) должностных лиц и муниципальных служащих в ходе предоставления муниципальной услуги необоснованной заявителю направляется письменное уведомление, в котором разъясняется порядок обращения в суд общей юрисдикции в порядке административного судопроизводства в течение трех месяцев со дня, когда заявителю стало известно о нарушении его прав и свобод. Одновременно заявитель уведомляется о признании обращения необоснованным и о принятых мерах.

5.7.4. В случае установления в ходе или по результатам рассмотрения жалобы признаков состава административного правонарушения или преступления должностное лицо, наделенное полномочиями по рассмотрению жалоб, незамедлительно направляет имеющиеся материалы в органы прокуратуры.

5.8. Порядок информирования заявителя о результатах рассмотрения жалобы.

5.8.1. Не позднее дня, следующего за днем принятия решения, указанного в [подпункте 5.7.1 пункта 5.7 раздела 5](#) административного регламента, заявителю в письменной форме и по желанию заявителя в электронной форме направляется мотивированный ответ о результатах рассмотрения жалобы.

5.8.2. Если изложенные в устном обращении факты и обстоятельства являются очевидными и не требуют дополнительной проверки, ответ на обращение, с согласия заявителя, может быть дан устно в ходе личного приема. При несогласии заявителя дается письменный ответ по существу поставленных в жалобе вопросов.

5.9. Порядок обжалования решения по жалобе.

5.9.1. Заявитель вправе обжаловать в суде решение органа местного самоуправления, должностного лица, муниципального служащего, принятое по жалобе, если считает, что нарушены его права и свободы. Заявитель вправе в течение трех месяцев обратиться непосредственно в суд или вышестоящий в порядке подчиненности орган местного самоуправления, к должностному лицу,

муниципальному служащему.

5.10. Право заявителя на получение информации и документов, необходимых для обоснования рассмотрения жалобы.

5.10.1. Заявитель имеет право на получение исчерпывающей информации и документов, необходимых для обоснования и рассмотрения жалобы.

5.11. Способы информирования заявителей о порядке подачи и рассмотрения жалобы.

5.11.1. О порядке подачи и рассмотрения жалобы заявители могут быть проинформированы:

по телефону;

по письменному обращению;

при личном обращении заявителей в Администрацию;

по письменному запросу на адрес электронной почты Администрации (admobrascovoe@mail.ru);

на информационных стендах Администрации;

в средствах массовой информации.

Глава

Образцового сельского

поселения Ленинградского района

О.В.Цымбал

ПРИЛОЖЕНИЕ № 1

к административному регламенту

предоставления муниципальной

услуги «Предварительное согласование

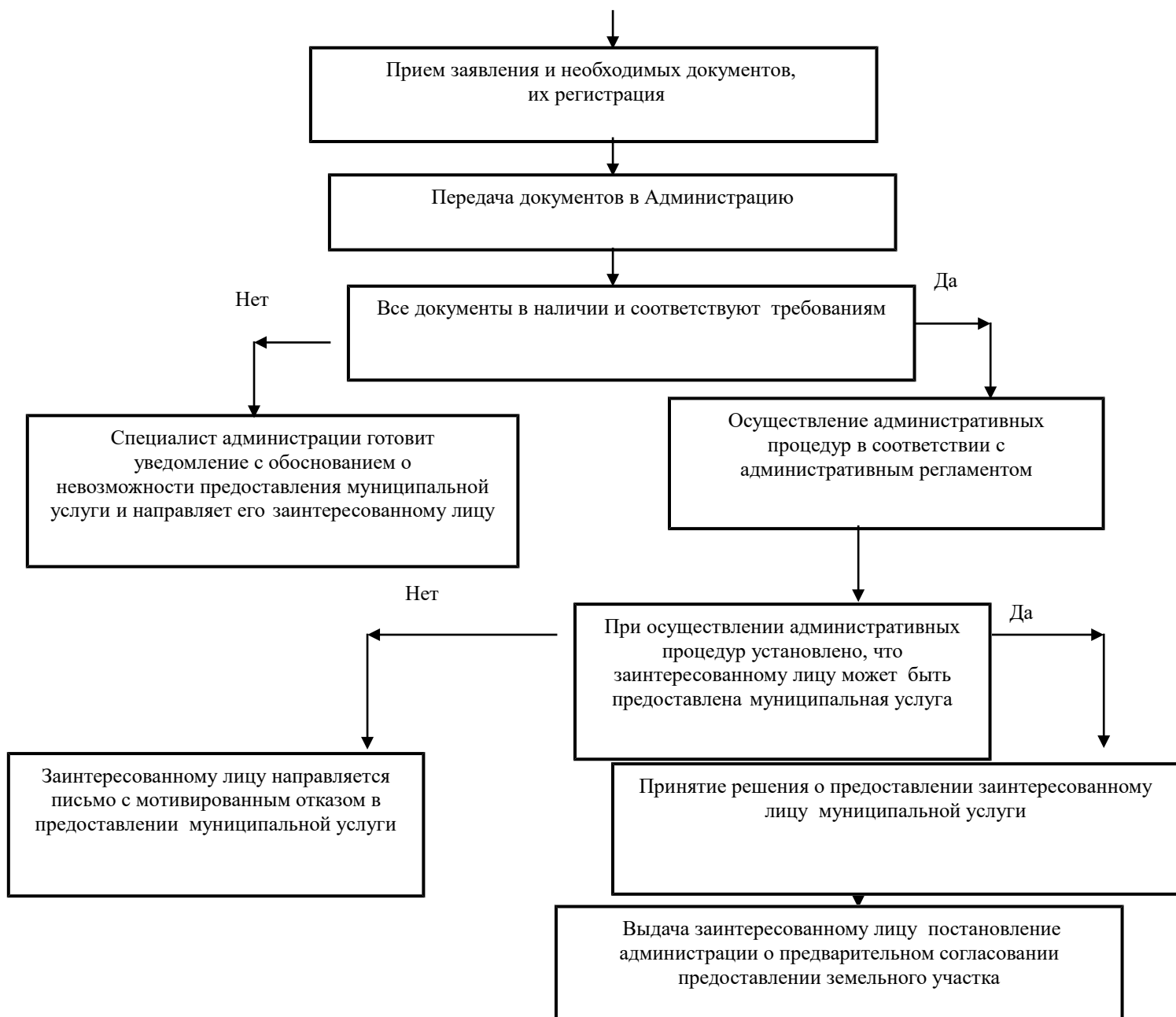
предоставления земельного участка»

БЛОК-СХЕМА

предоставления муниципальной услуги

«Предварительное согласование предоставления земельного участка»

Заинтересованное лицо обращается с заявлением
и необходимыми документами в Администрацию



Глава
 Образцового сельского
 поселения Ленинградского района
 О.В.Цымбал

к административному регламенту
предоставления муниципальной
услуги «Предварительное согласование
предоставления земельного участка»

Главе Образцового сельского
поселения Ленинградского района
О.В.Цымбал

гр. _____

_____ ,
проживающего (ей) по адресу:

_____ ,
тел. _____

ЗАЯВЛЕНИЕ

о предварительном согласовании предоставления земельного участка

_____ (полное наименование юридического лица или Ф.И.О. физического лица)
паспортные данные (для физического лица): ИНН _____
паспорт:
серия _____ номер _____
выдан _____ ,
в лице действующего на основании _____
(доверенности, устава)
контактный телефон _____
адрес заявителя _____
(адрес юридического лица или место регистрации физического лица)

прошу рассмотреть возможность предварительного согласования предоставления
земельного участка.

Сведения о земельном участке:

1. Кадастровый номер земельного участка _____
2. Реквизиты решения об утверждении проекта межевания _____
3. Основания предоставления земельного участка без проведения
торгов _____
4. Обоснование примерного размера земельного участка _____
5. Предполагаемое место его размещения _____
6. Назначение объекта _____
7. Испрашиваемое право на земельный участок _____

Приложение:

1. _____
2. _____
3. _____
4. _____
5. _____
6. _____
7. _____
8. _____

9. _____
10. _____

Заявитель: _____
(Ф.И.О. заявителя, должность, Ф.И.О. представителя юридического или физического лица) / (подпись)

« _____ » _____ 20 ____ г.

М.П.»

Глава
Образцового сельского
поселения Ленинградского района
О.В.Цымбал

ПРИЛОЖЕНИЕ № 3
к административному регламенту
предоставления муниципальной
услуги «Предварительное согласование
предоставления земельного участка»

Перечень
многофункциональных центров предоставления государственных и муниципальных услуг Краснодарского края

№ п/п	Наименование муниципального образования	Наименование МФЦ, его подразделений	Местонахождение МФЦ, его подразделений	График работы МФЦ	Официальный сайт МФЦ	Телефон и адрес электронной почты МФЦ для обращения заявителей
1.	Город Краснодар	МКУ МФЦ г. Краснодар, отдел «Западный»	г. Краснодар, пр-кт Чекистов, д. 37	Пн.-Пт. 08:00-20:00 Сб. 08:00-17:00 Вс. - выходной	http://mfc.krd.ru	8(861)2189218 mfc@krd.ru
2.		МКУ МФЦ г. Краснодар, отдел «Карасунский»	г. Краснодар, ул. Сормовская, д. 3/2	Пн.-Пт. 08:00-20:00 Сб. 08:00-17:00 Вс. - выходной	http://mfc.krd.ru	8(861)2189218 mfc@krd.ru
3.		МКУ МФЦ г. Краснодар, отдел «Прикубанский»	г. Краснодар, ул. Тургенева, д. 189/6	Пн.-Пт. 08:00-20:00 Сб. 08:00-17:00 Вс. - выходной	http://mfc.krd.ru	8(861)2189218 mfc@krd.ru
4.		МКУ МФЦ г. Краснодар, отдел «Прикубанский-2»	г. Краснодар, ул. им. А. Покрышкина, д. 34	Пн.-Пт. 08:00-20:00 Сб. 08:00-17:00 Вс. - выходной	http://mfc.krd.ru	8(861)2189218 mfc@krd.ru

5.		МКУ МФЦ г. Краснодар, отдел «Центральный»	г. Краснодар, ул. Леваневского, д. 174	Пн.-Пт. 08:00-20:00 Сб. 08:00-17:00 Вс. - выходной	http://mfc.krd.ru	8(861)2189218 mfc@krd.ru
6.	Город-курорт Анапа	МКУ МФЦ г. Анапа	г. Анапа, ул. Шевченко, д. 288 А, корп. 2	Пн.-Сб. 09:00-20:00 Вс. - выходной	http://mfcanapa.ru	8(86133)53340 anapa-mfc@mail.ru
7.	Город Армавир	МКУ МФЦ г. Армавир	г. Армавир, ул. Розы Люксембург, д. 146	Пн., Вт., Чт., Пт. 08:00-18:00 Ср. 08:00-20:00 Сб. 08:00-13:00 Вс. - выходной	http://armavir.e-mfc.ru	8(86137)31825 mfc.armavir@mail.ru
8.	Город-курорт Геленджик	МКУ МФЦ г. Геленджик	г. Геленджик, ул. Горького, д. 11	Пн.-Пт. 08:00-20:00 Сб. 10:00-20:00 Вс. - выходной	http://gelendzhik.e-mfc.ru	8(86141)35549 mfc@gelendzhik.org
9.	Город Горячий Ключ	МКУ МФЦ г. Горячий Ключ	г. Горячий Ключ, ул. Ленина, д. 156	Пн., Вт., Чт., Пт. 08:00-18:00 Ср. 08:00-20:00 Сб. 09:00-14:00 Вс. - выходной	http://mfc.gorkluch.ru	8(86159)44036 mfc-gk@rambler.ru
10.	Город-герой Новороссийск	МБУ МФЦ г. Новороссийск, отдел «Центральный»	г. Новороссийск, ул. Бирюзова, д. 6	Пн.-Пт. 08:00-20:00 Сб. 08:00-17:00 Вс. - выходной	http://mfc.admnvrsk.ru	8(86176)71650 mfcnvrsk@yandex.ru
11.		МБУ МФЦ г. Новороссийск, отдел «Южный»	г. Новороссийск, пр-кт Дзержинского, д. 156 Б	Пн.-Пт. 08:00-20:00 Сб. 08:00-17:00 Вс. - выходной	http://mfc.admnvrsk.ru	8(86176)71650 mfcnvrsk@yandex.ru

12.	Город Сочи	МАУ МФЦ г. Сочи, отдел «Адлерский»	г. Сочи, ул. Кирова, д. 53	Пн.-Сб. 09:00-20:00 Вс. - выходной	http://mfcsochi.ru	8(800)4444700 info@mfcsochi.ru
13.		МАУ МФЦ г. Сочи, отдел «Лазаревский»	г. Сочи, ул. Лазарева, д. 58	Пн.-Сб. 09:00-20:00 Вс. - выходной	http://mfcsochi.ru	8(800)4444700 info@mfcsochi.ru
14.		МАУ МФЦ г. Сочи, отдел «Хостинский»	г. Сочи, ул. 20 Горно-Стрелковой дивизии, д. 18 А	Пн.-Сб. 09:00-20:00 Вс. - выходной	http://mfcsochi.ru	8(800)4444700 info@mfcsochi.ru
15.		МАУ МФЦ г. Сочи, отдел «Центральный»	г. Сочи, ул. Юных Ленинцев, д. 10	Пн.-Сб. 09:00-20:00 Вс. - выходной	http://mfcsochi.ru	8(800)4444700 info@mfcsochi.ru
16.		Абинский муниципальный район	МКУ МФЦ Абинского района	г. Абинск, ул. Интернациональная, д. 35 Б	Пн. 08:00-20:00 Вт.-Пт. 08:00-18:00 Сб. 08:00-13:00 Вс. - выходной	http://abinskmfc.ru
17.	Апшеронский муниципальный район	МКУ МФЦ Апшеронского района	г. Апшеронск, ул. Ворошилова, д. 54	Пн.-Чт. 08:00-18:00 Пт. 08:00-20:00 Сб. 08:00-14:00 Вс. - выходной	http://www.apsheron-sk-mfc.ru	8(86152)25230 mfc.apsheron-sk@mail.ru
18.	Белоглинский муниципальный район	МКУ МФЦ Белоглинского района	с. Белая Глина, ул. Первомайская, д. 161 А	Пн.-Чт. 08:00-17:00 Пт. 08:00-16:00 Сб., Вс. - выходной	http://belglin.e-mfc.ru	8(86154)72524 mfcbelglin@mail.ru
19.	Белореченский муниципальный район	МКУ МФЦ Белореченского района	г. Белореченск, ул. Красная, д. 46	Пн., Сб. 08:00-17:00 Вт.-Пт. 08:00-20:00 Вс. - выходной	http://bel.e-mfc.ru/	8(86155)33744 bel.mfc@mail.ru
20.	Брюховецкий	МБУ МФЦ	ст. Брюховецкая, ул.	Пн.-Пт. 08:00-20:00	http://mfc-br.ru	8(86156)31039

	муниципальный район	Брюховецкого района	Ленина, д. 1/1	Сб. 08:00-14:00 Вс. - выходной		mfc.bruhoveckaya@mail.ru
21.	Выселковский муниципальный район	МБУ МФЦ Выселковского района	ст. Выселки, ул. Лунёва, д. 57	Пн.-Пт. 08:00-17:00 Сб., Вс. - выходной	http://viselki.e-mfc.ru	8(86157)73440 mfc.2010@yandex.ru
22.	Гулькевичский муниципальный район	МКУ МФЦ Гулькевичского района	г. Гулькевичи, ул. Советская, д. 29 А	Пн., Ср, Чт., Пт. 08:00-18:00 Вт. 08:00-20:00 Сб. 09:00-16:00 Вс. - выходной	http://mfcgul.ru	8(86160)33077 info@mfcgul.ru
23.	Динской муниципальный район	БУ МФЦ Динского района	ст. Динская, ул. Красная, д. 112	Пн., Вт., Чт., Пт. 08:00-18:00 Ср. 08:00-20:00 Сб. 08:00-15:00 Вс. - выходной	http://dinsk.e-mfc.ru	8(86162)66414 mfc_dinsk@mail.ru
24.	Ейский муниципальный район	МБУ МФЦ Ейского района	г. Ейск, ул. Армавирская, д. 45/2	Пн., Вт., Чт., Пт. 08:00-18:00 Ср. 08:00-20:00 Сб. 08:00-15:00 Вс. - выходной	http://eysk.e-mfc.ru	8(86132)37181 8(86132)37161 mfc_eisk@mail.ru
25.	Кавказский муниципальный район	МКУ МФЦ Кавказского района	г. Кропоткин, пер. Коммунальный, д. 8/1	Пн., Вт., Чт., Пт. 08:00-18:00 Ср. 08:00-20:00 Сб. 08:00-17:00 Вс. - выходной	http://kavkazskaya.e-mfc.ru	8(86138)76799 kavmfc@yandex.ru
26.	Калининский муниципальный район	МКУ МФЦ Калининского района	ст. Калининская, ул. Фадеева, д. 148/5	Пн.-Пт. 09:00-17:00 Сб., Вс. - выходной	http://kalina.e-mfc.ru	8(86163)22709 mfc-kalina@rambler.ru

						u
27.	Каневской муниципальный район	МКУ МФЦ Каневского района	ст. Каневская, ул. Горького, д. 58	Пн., Вт., Чт., Пт. 08:00-18:30 Ср. 08:00-20:00 Сб. 08:00-14:00 Вс. - выходной	http://kanevskaya.e- mfc.ru	8(86164)45191 8(86164)45188 mfc@kanevskad m.ru
28.	Кореновский муниципальный район	МБУ МФЦ Кореновского района	г. Кореновск, ул. Ленина, д. 128	Пн., Вт., Чт., Пт. 08:00-18:00 Ср. 08:00-20:00 Сб. 09:00-13:00 Вс. - выходной	http://mfc.korenovsk .ru	8(86142)46240 8(86142)46261 mfc@admkor.ru
29.	Красноармейский муниципальный район	МКБУ МФЦ Красноармейского района	ст. Полтавская, ул. Просвещения, д. 107 А	Пн., Ср., Чт., Пт. 08:00-18:30 Вт. 08:00-20:00 Сб. 08:00-14:00 Вс. - выходной	http://krasnarm.e- mfc.ru	8(86165)40897 mfc.krasnarm@ mail.ru
30.	Крыловский муниципальный район	МБУ МФЦ Крыловского района	ст. Крыловская, ул. Орджоникидзе, д. 32	Пн.-Пт. 08:00-16:00 перерыв 12:00-13:00 Сб. 08:00-13:00 Вс. - выходной	http://krilovsk.e- mfc.ru	8(86161)35119 mfc.krilovskaya@ mail.ru
31.	Крымский муниципальный район	МАУ МФЦ Крымского района	г. Крымск, ул. Адагумская, д. 153	Пн. 09:00-20:00 Вт., Пт. 08:00-18:00 Сб. 08:00 - 07:00 Вс. - выходной	http://krymskmfc.ru	8(86131)43774 mfc.krymsk@mail .ru
32.	Курганинский муниципальный район	МКУ МФЦ Курганинского	г. Курганинск, ул. Калинина, д. 57	Пн., Вт., Чт., Пт. 08:00-18:00	http://kurganinsk.e- mfc.ru	8(86147)27799 8(86147)27545

		района		Ср. 08:00-20:00 Сб. 08.00-14.00 Вс. - выходной		mfc- kurganinsk@ram bler.ru
33.	Кущевский муниципальный район	МУ МФЦ Кущевского района	ст. Кущевская, пер. Школьный, д. 55	Пн., Ср., Чт., Пт. 08:00-18:00 Вт. 08:00-20:00 Сб. 08:00-13:00 Вс. - выходной	http://mfckush.ru	8(800)3022290 8(86168)40290 mfckush@mail.ru
34.	Лабинский муниципальный район	МБУ МФЦ Лабинского района	г. Лабинск, ул. Победы, д. 177	Пн., Вт., Чт., Пт. 08:00-18:00 Ср. 08:00-20:00 Сб. 08:00-14:00 Вс. - выходной	http://labinsk.e- mfc.ru	8(86169)35618 8(86169)35610 mfc.labinsk@yan dex.ru
35.	Ленинградский муниципальный район	МБУ МФЦ Ленинградского района	ст. Ленинградская, ул. Красная, д. 136 корп. А	Пн., Вт., Ср., Пт. 08:00-18:00 Чт. 08:00-20:00 Сб. 08:00-13:00 Вс. выходной	http://lenmfc.ru	8(86145)37898 Len_mfc@mail.ru
36.	Мостовский муниципальный район	МБУ МФЦ Мостовского района	пгт. Мостовской, ул. Горького, д. 140	Пн., Ср., Чт., Пт. 08:00-18:00 Вт. 08:00-20:00 Сб. 08:00-13:00 Вс. - выходной	http://mostovskoi.e- mfc.ru	8(86192)54384 most.mfc@mail.r u
37.	Новокубанский муниципальный район	МАУ МФЦ Новокубанского района	г. Новокубанск, ул. Первомайская, д. 134	Пн., Вт., Ср., Пт. 08:00-18:00 Чт. 08:00-20:00 Сб. 08:00-13:00 Вс. - выходной	http://novokubansk. e-mfc.ru	8(86195)31161 mfc31161@yand ex.ru

38.	Новопокровский муниципальный район	МБУ МФЦ Новопокровского района	ст. Новопокровская, ул. Ленина, д. 113	Пн., Вт., Ср., Чт. 08:00-17:00 Пт. 08:00-16:00 Сб. 08:00-13:00 Вс. - выходной	http://novopokrovsk. e-mfc.ru/	8(86149)73742 novopokrovskii_m fc@mail.ru
39.	Отраденский муниципальный район	МБУ МФЦ Отрадного района	ст. Отрадная, ул. Красная, д. 67 Б/2	Пн., Вт., Чт., Пт. 08:00-17:00 Ср. 08:00-20:00 Сб. 08:00-13:00 Вс. - выходной	http://mfc.otradnaya .ru	8(86144)34621 mfc.otradnaya@ mail.ru
40.	Павловский муниципальный район	МБУ МФЦ Павловского района	ст. Павловская, ул. Гладкова, д. 11	Пн., Ср., Пт. 08:00- 18:00 Вт., Чт. 08:00-20:00 Сб. 08:00-16:00 Вс. - выходной	http://www.mfc.pavlra ion.ru	8(86191)54595 mfc- pavlovskii@mail.r u
41.	Приморско-Ахтарский муниципальный район	МКУ МФЦ Приморско- Ахтарского района	г. Приморско-Ахтарск, ул. Фестивальная, д. 57	Пн., Вт., Чт., Пт. 08:00-18:00 Ср. 08:00-20:00 Сб. 08:00-13:00 Вс. - выходной	http://mfc- prahtarsk.ru	8(86143)31837 8(86143)31838 mfc.prahtarsk@m ail.ru
42.	Северский муниципальный район	МБУ МФЦ Северского района, отдел «Афипский»	пгт. Афипский, ул. 50 лет Октября, д. 30	Пн.-Пт. 09:00-17:00 Сб., Вс. - выходной	http://sevmfc.ru	8(961)5325404 sevmfc@mail.ru
43.		МБУ МФЦ Северского района, отдел «Ильский»	пгт. Ильский, ул. Ленина, д. 186	Пн. 08:00-20:00 Вт.-Пт. 08:00-18:00 Сб. 08:00-13:00 Вс. - выходной	http://sevmfc.ru	8(961)8512980 sevmfc@mail.ru

44.		МБУ МФЦ Северского района	ст. Северская, ул. Ленина, д. 121 Б	Пн. 08:00-20:00 Вт.-Пт. 08:00-18:00 Сб. 08:00-13:00 Вс. - выходной	http://sevmfc.ru	8(86166)20104 sevmfc@mail.ru
45.	Славянский муниципальный район	МАУ МФЦ Славянского района	г. Славянск-на- Кубани, ул. Отдельская, д. 324, помещение № 1	Пн., Вт., Чт., Пт. 08:00-18:30 Ср. 08:00-20:00 Сб. 08:00-14:00 Вс. - выходной	http://slavmfc.ru	8(86146)25885 mfc@slavmfc.ru
46.	Староминский муниципальный район	МКУ МФЦ Староминского района	ст. Староминская, ул. Коммунаров, д. 86	Пн., Вт., Чт., Пт. 08:00-18:00 Ср. 08:00-20:00 Сб. 08:00-12:00 Вс. - выходной	http://starmin.e- mfc.ru	8(86153)43408 mfc.starominsk@ yandex.ru
47.	Тбилисский муниципальный район	МБУ МФЦ Тбилисского района	ст. Тбилисская, ул. Новая, д. 7 Б	Пн., Вт., Чт., Пт. 08:00-18:00 Ср. 08:00-20:00 Сб. 08:00-16:00 Вс. - выходной	http://mfc.tbilisskaya .com	8(86158)33192 mfctbil@mail.ru
48.	Темрюкский муниципальный район	МБУ МФЦ Темрюкского района	г. Темрюк, ул. Розы Люксембург/Гоголя, д. 65/90	Пн., Вт., Чт., Пт. 08:00-18:30 Ср. 08:00-20:00 Сб. 08:00-14:00 Вс. - выходной	http://mfc.temryuk.ru	8(86148)54445 mfctemryuk@yan dex.ru
49.	Тимашевский муниципальный район	МКУ МФЦ Тимашевского района	г. Тимашевск, ул. Пионерская, д. 90 А	Пн., Вт., Чт., Пт. 08:00-18:00 Ср. 08:00-20:00 Сб. 08:00-14:00 Вс. - выходной	http://mfc.timregion.r u	8(86130)42582 mfctim@yandex.r u

50.	Тихорецкий муниципальный район	МКУ МФЦ Тихорецкого района	г. Тихорецк, ул. Энгельса, д. 76 Д-Е	Пн.-Пт. 08:00-20:00 Сб. 09:00-14:00 Вс. - выходной	http://tihoreck.e- mfc.ru	8(86196)75479 tihoresk- mfc@yandex.ru
51.	Туапсинский муниципальный район	МКУ МФЦ Туапсинского района	г. Туапсе, ул. Горького, д. 28	Пн. 10:00-20:00 Вт.-Пт. 09:00-19:00 Сб. 09:00-13:00 Вс. - выходной	http://mfc.tuapseregion.ru	8(86167)29738 mfc- tuapse@mail.ru
52.	Успенский муниципальный район	МБУ МФЦ Успенского района	с. Успенское, ул. Калинина, д. 76	Пн.-Пт. 09:00-18:00 Сб., Вс.- выходной	http://uspenskiy.e- mfc.ru	8(86140)55693 mfc.uspenskiy@ mail.ru
53.	Усть-Лабинский муниципальный район	МБУ МФЦ Усть- Лабинского района	г. Усть-Лабинск, ул. Ленина, д. 43	Пн. 08:00-20:00 Вт.-Пт. 08:00-18:00 Сб. 08:00-16:00 Вс. - выходной	http://ust-lab.e- mfc.ru	8(86135)50137 mfc- ustlab@mail.ru
54.	Щербиновский муниципальный район	МБУ МФЦ Щербиновского района	ст. Старощербиновская, ул. Чкалова, д. 92	Пн.-Пт. 08:00-17:00 Сб., Вс. - выходной	http://mfc.staradm.r u	8(86151)77714 mfc_scherbin@m ail.ru